

Bruksanvisning Bläckfisken USB

Kontaktanslutning till datorer och pekplattor



Tel/Fax.: 013 - 712 70
Östra Harg Torpängen
585 91 Linköping
E-post: info@hargdata.se
Hemsida: www.hargdata.se

Hargdata AB

Innehållsförteckning:

| | |
|--|---|
| Allmän beskrivning av Bläckfisken USB | 3 |
| Anslutning | 3 |
| Standardinställningar vid leverans | 3 |
| Att återställa till standardinställningen direkt i lådan utan programvara: | 3 |
| Inställningsprogrammet för Bläckfisken USB | 3 |
| Nedladdning och installation av programvaran | 3 |
| Se aktuella inställningar i lådan | 4 |
| Återställa inställningarna i lådan till standardinställningarna | 4 |
| Redigera inställningar | 4 |
| Välja visningsläge | 4 |
| Redigera inställningar i visningsläget Standard | 4 |
| Redigera inställningarna i visningsläget Avancerat | 5 |
| Dubbelkommando för en kontakt | 5 |
| Lagra inställningarna med låda ansluten | 5 |
| Spara inställningsfil | 5 |
| Hämta inställningsfil | 5 |
| Hämta inställningarna som finns i lådan | 5 |
| Fliken Tider | 6 |
| Prova/använda inställningar i Bläckfisken USB med aktuellt program | 6 |
| Om du startar inställningsprogrammet utan att ha Bläckfisken USB ansluten | 6 |
| Färdiga inställningsfiler | 6 |

Bruksanvisning Bläckfisken USB

Allmän beskrivning:

Bläckfisken USB används för att enkelt koppla tryckkontakter till datorer och pekplattor. Du kan använda den för kontaktstyrning både av pedagogiska program och program för ordbehandling, kommunikation och omgivningskontroll.

Kontakterna ansluts direkt till lådan och för att använda Bläckfisken USB behövs inga extra drivrutiner eller andra program.

Du kan använda alla typer av tryckkontakter som Jelly Bean, Buddy Button, Spec Switch osv

Alla inställningar är sparade i lådan därför kan den enkelt flyttas mellan olika datorer. Bläckfisken USB har sju ingångar och den levereras med en standardinställning som passar de flesta kontaktstyrda program.

Om man vill ändra inställning för någon av ingångarna så laddar du ner det inställningsprogram som finns på vår hemsida. I detta program kan man göra de ändringar man önskar och sedan lagra dessa ändringar i Bläckfisken USB.

OBS! Inställningsprogrammet är ett Windowsprogram.

Anslutning:

Bläckfisken USB ansluts i en ledig USB-port. Finns det behov av flera kontakter än 7 går det bra att ha flera USB-lådor inkopplade samtidigt.

OBS! För pekplattor som saknar USB-port krävs en adapter.

När du kopplar in USB-lådan kommer datorn att automatiskt hitta USB-lådan, och den är färdig att börja användas direkt.

Standardinställningar vid leverans:

Bläckfisken USB har sju ingångar och dessa har följande standardinställning vid leverans:



Att återställa till standardinställningen direkt i lådan utan programvara:

Om du vill återställa till standardinställningarna kan du göra detta genom att sticka in ett gem eller en penna i det lilla hålet på kortsidan. Håll intryckt ca 4 sekunder.

Inställningsprogrammet för Bläckfisken USB

OBS! Du behöver endast installera programvaran om du har behov av att ändra inställningarna i USB-lådan.

Nedladdning och installation av programvaran:

Programmet i dess senaste version finns på vår hemsida

www.hargdata.se

I menyn till vänster väljer du **Ladda ner** och därunder **Bläckfisken** och i sidan dubbelklickar du på länken **Inställningsprogram till Bläckfisken USB**. Välj **Kör**.

Följ instruktionerna på skärmen.

Endast den person som gör ändringarna i lådan behöver ha programmet i datorn.

Starta programmet genom:

Start>Alla program>Hargdata>Bläckfisken USB, eller med ikon på skrivbordet

Se aktuella inställningar i lådan:

Anslut lådan och starta sedan inställningsprogrammet.

Du ser att lådan och programmet har fått kontakt med varandra genom att det blinkar små gröna lampor både på lådan och i bilden på lådan i programmet.

Nu visas en översikt över de aktuella inställningarna i lådan.

När du trycker på kontakten ser du vilken ingång på lådan den är ansluten till. Detta kan vara bra ifall lådan är placerad så att den inte finns i synfältet.

Återställa inställningarna i lådan till standardinställningarna:

Klicka på fliken **Redigera Inställningar**

Klicka på knappen **Återställ**

Du får nu frågan om du vill återställa till standardinställningen, svara **Ja**. Du ser i inställningarna att innehållet i lådan har ändrats.

Redigera inställningar

Välja visningsläge:

Programmet har två visningslägen:

Standard och Avancerat - dessa lägen har olika många val man kan göra vid redigering av inställningar.

Standard - Här kan du endast ställa in vilken eller vilka tangenter varje ingång i lådan ska motsvara. Du måste ha lådan ansluten för att redigera inställningar. Nya inställningar lagras direkt till lådan.

Avancerat - Här kan du ställa in vilken eller vilka tangenter varje ingång ska motsvara och ifall du vill ha repetition på dessa eller ej.

Ifall det är flera tangenter för varje ingång kan du också bestämma om dessa ska skickas samtidigt eller i följd. Du kan även ställa in dubbelkommando för en kontakt.

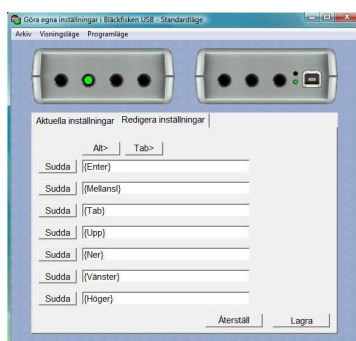
I detta läge kan du även redigera inställningarna utan att ha lådan ansluten, och kan då istället spara inställningarna i en inställningsfil som du senare kan skicka till lådan och lagra. Se sid

Programmet startar alltid i visningsläget Standard.

För att byta läge väljer **Visningsläge** och sedan det läge du vill ha.

Redigera inställningar i visningsläget Standard:

Anslut lådan i datorns USB-ingång . Välj fliken **Redigera inställningar**



I bilden längst upp klickar du på den ingång du vill ändra inställning för.

Nu markeras inställningen för det ingången i fälten nedanför

Klicka på knappen **Sudda** så raderas inställningen för den ingången

Tryck därefter på tangentbordet på den tangent du vill använda

Klicka på knappen **Lagra** så skickas innehållet till lådan och lagras där.

Bekräfta i dialogrutan att du vill att ändringarna ska lagras i Bläckfisk USB.

Om du vill använda kommandon där **Alt** eller **Tab** ingår så klickar du på den knappen istället för att trycka på tangenten på tangentbordet.

Du kan använda upp till 32 tangenttryckningar till varje ingång. Dessa tangenttryckningar kommer då att utföras efter varandra när användaren trycker på kontakten. Vill man att flera tangenter ska tryckas ned samtidigt kan man göra detta i läget Avancerat, se nedan

Redigera inställningarna i visningsläget Avancerat:

Inställningarna för vilka tangenter som används görs på samma sätt som i visningsläget Standard, se ovan.

Om du vill att tangenten ska ha inbyggd repetition bockar du i rutan för **Repetition**. Om du valt flera tangenter (upp till sex stycken) och vill att dessa ska skickas samtidigt istället för i följd bockar du för **Samtida**. Exv. för Ctrl+P. Har du fler än sex kommandon skickas dessa alltid i följd.

Om du vill ha dubbelkommando för en kontakt -dvs man både av söker och väljer med samma kontakt så bockar du för **Dubbel**

Dubbelkommando för en kontakt (Hålla ner):

Med dubbelt kommando menas att du kan göra inställning så att en användare med en och samma kontakt kan hålla kontakten nedtryckt för att stega med repetition och när kontakten släpps sker valet.

Du lägger då in exv. först mellanslag och sedan Enter för samma ingång. Bocka för att du vill ha **Dubbel** och därefter **Repetition**.



Lagra inställningarna med låda ansluten:

Du kan lagra varje ingång för sig med knappen **Lagra** eller alla ingångarna samtidigt med knappen **Lagra alla**.

Spara inställningsfil:

Du kan även spara din inställning som en fil för att kunna återanvända vid fler tillfällen, eller om du vill spara undan den aktuella inställningen när du byter till en ny. Klicka på knappen **Spara** och ge filen ett namn.

Hämta inställningsfil:

För att hämta tidigare sparad inställningsfil, eller om du vill hämta någon av de färdiga inställningsfiler som medföljer Bläckfisken USB klickar du på knappen **Hämta**. Välj fil och om du vill skicka innehållet till USB-lådan klickar du på knappen **Lagra alla**. **OBS!** Kom ihåg att även lagra tidsinställningarna under fliken Tider.

Hämta inställningarna som finns i lådan:

Om du vill hämta tillbaka de inställningar som är lagrade i lådan klickar du på knappen **Hämta** i fältet Bläckfisken USB.

Fliken Tider:

Här kan du göra tidsinställningar som är generella för lådans aktuella inställning. Om du vill använda samma tangenter men olika tidsinställningar för olika brukare kan du spara dom som olika inställningsfiler.

För Windows kan vissa tidsinställningar som exv. repetition av tangent även göras i kontrollpanelen. Om du vill använda inställningar från datorn/pekplattan väljer du **Datorn**. Vill du istället göra tidsinställningar i Bläckfisken USB så väljer du **Bläckfisken USB**.

Repetition - här kan du välja hur snabb repetitionen ska vara och om du vill ha en kort fördröjning innan första repetitionen.

Acceptansfördröjning - här ställer du in ifall du vill att användaren måste hålla kontakten nedtryckt en viss tid innan kontakten skickar sitt kommando till programmen man jobbar i.

Studsfördröjning - här ställer du in den tid mellan två kommandon som skickas, då inga tangentryckningar registreras.

Återställ tider - Här kan du återställa tiderna från standardinställningen

Lagra tider - Här kan du lagra dina nya tidsinställningar till lådan.

Prova/använda inställningar i Bläckfisken USB med aktuellt program:

När du gjort inställningar i USB-lådan och vill testa dom i användarens program ska du antingen

- A) Stänga av inställningsprogrammet
- B) Växla programläge i menyn **Programläge, Prova inställningarna i annat program**. Detta kan vara bra att använda om du testat olika inställningar och vill ha användarens program igång för att se hur de aktuella inställningarna fungerar. Vill du göra ändringar i inställningarna byter du programläge tillbaka till **Göra inställningar i Bläckfisken USB**

Om du startar inställningsprogrammet utan att ha USB-lådan ansluten:

Du kommer att få ett meddelande som säger att lådan inte kunde hittas, men att du ändå kan använda programmet om du vill skapa inställningsfiler och spara.

Klicka OK , så startar programmet.

Om du vill skapa eller redigera inställningsfil byter du till visningsläget Avancerat och fliken Redigera inställningar.



Färdiga inställningsfiler:

Förutom standardinställningen (se sid 3) medföljer också färdiga inställningsfiler för Clicker 5.

Clicker 5 standard - där programmet används i grundfunktionerna Clicker 5 special - som är inställd med 1-kontaktstyrning med dubbelkommando.

Mediaspelaren - mediaspelarens kortkommandon, så att denna enkelt kan styras med kontakter.